

Meilleurs vœux !

" Mesdames, Messieurs,

La tradition donne jusqu'au 31 janvier pour présenter ses vœux. Aussi, j'ai le plaisir, en mon nom et celui du conseil communautaire, de vous souhaiter la plus belle année 2025 possible. L'année 2024 qui vient de s'achever est à nulle autre pareille; une instabilité politique nationale inédite s'est ajoutée aux grands défis environnementaux, géopolitiques et économiques du moment. Pourtant, localement, notre collectivité et les communes qui la composent continuent d'avancer, de bâtir, de mener des projets, à vos côtés, au service des habitants. C'est cette proximité qui nous unit et qui nous oblige, nous élus locaux, à fixer et maintenir un cap pour le développement de notre val de Saône. Sachez compter sur nous pour que 2025 soit pour votre territoire une année utile. Que 2025 soit pour vous une année remplie de joies et de réussites."



Bien fidèlement

Jean-Claude DESCHIZEAUX
Président de la CCVSC

Cadre de vie

Le val de Saône, un territoire attractif

Le 19 décembre 2024, l'INSEE publiait les chiffres du recensement de la population des communes de France. Dans la région Auvergne-Rhône-Alpes, l'Ain est un des départements qui voit le plus sa population augmenter et la CCVSC n'est pas en reste : avec plus de 21 400 habitants, notre territoire a connu une augmentation significative depuis 2021 (+2%). Qualité de vie, foncier plus accessible que dans les agglomérations, proximité de la métropole lyonnaise, les atouts du val de Saône aindinois sont nombreux et de nouvelles familles s'y installent régulièrement. La CCVSC, notamment dans ses compétences liées à la mobilité et à la petite enfance, saura prendre en compte cette évolution démographique pour s'adapter aux besoins supplémentaires et proposer des actions en conséquence.



Tourisme

Une date à retenir...

Le samedi 5 juillet

C'est la date retenue pour la Fête de la Voie bleue 2025 ! Annulée en 2024 en raison des conditions météorologiques plus que défavorables, la prochaine édition se tiendra en bord de Saône, à hauteur de l'aire d'arrêt de Thoissey. Animations, spectacles, stands d'informations... Le programme est en cours de conception et vous sera présenté prochainement, encore un peu de patience !



2025, une année d'actions utiles

Le 13 janvier, la CCVSC a accueilli dans la salle polyvalente du collège du Val de Saône, plus de 150 élus locaux, responsables associatifs et dirigeants d'entreprises du territoire, ainsi que Chantal Mauchet, préfète de l'Ain et les parlementaires du département.

L'occasion de faire un point sur 2024 et de se projeter sur les dossiers 2025 : **le soutien à la transition énergétique** tout d'abord, on rappellera ici la poursuite des études et la mise en œuvre du plan Mobilité (mode doux & covoiturage), l'accompagnement de la Chambre d'Agriculture à la réalisation d'une unité de méthanisation ou bien encore le partenariat avec SEM Léa pour le développement des ombrières photovoltaïques sur les parkings des gymnases intercommunaux ; **le cycle et la gestion de l'eau**, compétences essentielles de l'intercommunalité, seront toujours au cœur de l'investissement public avec des travaux de transfert d'effluents sur Saint-Étienne-sur-Chalaronne, la mise en séparatif et des travaux de chemisage (réhabilitation des réseaux pour l'intérieur des conduits) à Montmerle-sur-Saône ou bien encore des travaux de rénovation/réparation de canalisations à Montmerle-sur-Saône, Messimy-sur-Saône, Thoisse et Saint-Didier-sur-Chalaronne notamment.



Le développement économique, avec le futur parc Visionis 7, sera l'un des moteurs d'attractivité pour la collectivité (voir article dédié ci-dessous). La CCVSC va parallèlement s'impliquer dans le comité local pour l'emploi mis en place par la Préfecture, afin de favoriser l'accompagnement des demandeurs d'emplois, comme celui des entreprises ayant des besoins de recrutement, l'échelon intercommunal étant le plus à même de favoriser les échanges.



Au 1er janvier, la CCVSC a pris la compétence **"Autorité organisatrice de l'accueil du jeune enfant"** en lieu et place des communes, ce qui conforte son rôle dans le domaine, en matière d'information et d'accompagnement des parents dans le soutien à la qualité des modes d'accueil notamment. D'ailleurs, les horaires d'ouverture élargis de SaôneRelais, à St-Didier-sur-Chalaronne, vont permettre aux assistants maternels d'utiliser plus encore cette structure d'accueil pour l'éveil des plus petits.

Le président a rappelé que ces sujets, variés et touchant à la vie quotidienne d'un grand nombre d'habitants, démontraient l'impact de la CCVSC sur le développement du territoire. Il a salué **l'engagement des maires/élus, qui œuvrent à ses côtés**, pour que la CCVSC poursuive son travail et ses investissements et a remercié en ce sens l'engagement des services intercommunaux. Après les interventions de Patricia Chmara pour le Département de l'Ain, de Pierre Larrieu pour le Conseil Régional et de Jérôme Buisson, député, les échanges se sont poursuivis en toute simplicité autour d'un buffet concocté avec talent par un traiteur local.



Visionis 7 se dessine

L'aménagement d'un nouveau parc Visionis à Montceaux est en cours d'étude pour développer et diversifier les emplois sur notre territoire et implanter à terme environ 50 nouvelles entreprises des secteurs secondaire et tertiaire, représentant 200 à 300 emplois. Ce dossier est soumis à plusieurs réglementations, notamment environnementales. C'est pour cela qu'un inventaire faune-flore est en cours de rédaction et qu'une étude d'impact sera menée par la suite. Ce projet, en pleine phase de préconception, sera étudié pour que l'activité économique s'imbrique dans des considérations paysagères, architecturales et environnementales innovantes. Un dossier à suivre, pour lequel une présentation plus détaillée sera faite dans quelques mois.

Besoin d'infos ? À la recherche d'un terrain ?

Service Économie : 04 74 06 40 53 - economie@ccvsc01.org

Un lynx dans le val de Saône

Souvenez-vous il y a 3 mois, un lynx était vu errant sur notre secteur, avec à la clé des images rares sur les réseaux sociaux et dans la Presse de ce félin protégé, capturé quelques jours plus tard dans une exploitation agricole de Montceaux. Retour sur cette incursion étonnante en bord de Saône avec Gilles Moyne, directeur du centre Athénas.



Pouvez-vous tout d'abord nous donner des nouvelles du lynx ?

GM : « Comme pressenti, le lynx capturé était mal en point : en raison d'une fracture de l'humérus droit, la consolidation naturelle a entraîné un raccourcissement de

la patte, un effet de boitement lié et le développement d'arthrose. Depuis décembre, ce lynx reçoit un traitement adapté et regagne de la masse musculaire. »

Pourra-t-il un jour être relâché dans la nature ?

GM : « Nous l'avons identifié : c'est un individu de 11 ans, que nous connaissons depuis petit. Ses problèmes de santé sont conséquents, surtout à son âge. Son traitement se poursuit et c'est à la fin de celui-ci fin février, que le vétérinaire nous fera ses recommandations pour une remise en liberté. »

Comment le centre Athénas intervient dans des cas comme celui de Francheleins ?

GM : « Notre structure est un centre de sauvegarde de la faune sauvage situé dans le Jura, qui recueille puis soigne oiseaux, reptiles, amphibiens et bien sûr mammifères blessés ou trop jeunes, avec pour objectif de les relâcher dans leurs milieux naturels. Concernant le lynx, une espèce menacée, nous avons une dérogation de capture spéciale,

qui nous permet, après échanges préalables avec l'Office Français de la Biodiversité et les services préfectoraux pour jauger la situation, de pouvoir intervenir rapidement. Sur votre secteur, nous nous étions déjà rendus sur place 2 fois suite à des signalements, avant que le propriétaire de l'exploitation nous rappelle pour nous indiquer la présence du lynx sur son terrain ; nous avons pu l'anesthésier à distance et le ramener ensuite au centre. »



Le lynx de Montceaux en convalescence

Pour aller plus loin

En 2024, le centre Athénas a récupéré plus de 1 500 animaux en détresse dans l'Ain (principalement en zone montagneuse), plus de 6 000 sur l'ensemble de sa zone d'activité (massif du Jura essentiellement). Aidé par un réseau de correspondants, ce dispensaire de la faune sauvage est un rouage primordial pour le maintien de la biodiversité dans notre environnement. Découvrez toutes leurs actions, et les manières de soutenir leurs missions, sur leur site web athenas.fr



Une facilité de + pour rénover

Le programme **Val de Saône Renov+**, soutenu par la CCVSC, propose pour les propriétaires ayant un projet de rénovation énergétique déjà bien avancé, un accompagnement personnalisé **désormais gratuit** intégrant une visite sur place, un diagnostic et 3 scénarii chiffrés de travaux (coûts & aides financières).

Contact : 04 74 45 12 40 valdesaonerenov@alec-ain.fr

SaôneSport fait peau neuve

Ce sont des travaux d'isolation thermique conséquents qui viennent de s'achever au gymnase intercommunal à Thoisse : 19 fenêtres simple vitrage en bois ont été remplacées par des menuiseries double vitrage en aluminium tandis que la façade extérieure des vestiaires s'est vue renforcée par une couche isolante de 14 cm et qu'une VMC est en cours d'installation dans le bâtiment. À la clé, un gymnase qui évite les déperditions de chaleur et qui fait réaliser de belles économies sur les factures (30% de gain énergétique attendus).



Le SMIDOM lance son application



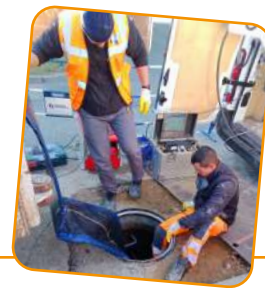
Le SMIDOM Veyle Saône vous invite à télécharger sa nouvelle appli pour avoir un accès rapide et facile à toute l'info sur la gestion des déchets : notifications des collectes dans votre commune, démarches en ligne, guide du tri, signalements d'incidents, localisation des déchèteries. Une appli utile au quotidien.

Lien de téléchargement



L'agenda

Les travaux en cours et à venir de votre interco



JANVIER À DÉBUT FÉVRIER

Installation d'une VMC simple flux dans les vestiaires du gymnase SaôneSport à Thoissey

DE JANVIER À MI-FÉVRIER

Fin des travaux d'installation des ombrières sur le parking du gymnase Actisport à St-Didier/Chalaronne

DE JANVIER À JUIN

Mise en séparatif eaux usées / eaux pluviales chemin des mûriers à Montmerle/Saône

COURANT 1er SEMESTRE

Réhabilitation du réseau unitaire existant rue de Lyon à Montmerle/Saône



DE JANVIER À DÉBUT FÉVRIER

Plantation d'arbres le long de la RD933 au niveau du Parc d'entreprises Visionis à Guéreins

DE JANVIER À MARS

Travaux de changement du collecteur d'eaux existant rue des acacias à Montmerle/Saône

COURANT 1er SEMESTRE

Remplacement et réhabilitation du collecteur d'eaux existant chemin des ferrières à Messimy/Saône



Le saviez-vous ?

France services s'étoffe



Située à Montmerle-sur-Saône, la France services de la CCVSC a vu sa fréquentation bondir de 17% par rapport à 2023, avec plus de 2 500 accompagnements réalisés en 2024.

2025 marquera une nouvelle étape dans les partenariats mis en place, avec des nouveaux accompagnements de premier niveau qui seront possibles dans les prochaines semaines sur les dossiers de l'URSSAF et de l'AGIRC-ARRCO. Des services complémentaires bienvenus, qui seront utiles au plus grand nombre.

De plus, un nouveau créneau horaire d'ouverture est à l'étude, pour permettre à la France services d'accueillir, sur une permanence délocalisée à Thoissey, les habitants du nord du territoire. Ce déploiement complémentaire pourrait être actif au printemps prochain.



Une offre locale aux Gîtes de la Calonne

La structure d'hébergement touristique située à Guéreins a mis en place depuis ce début d'année une nouvelle offre tarifaire, **réservée aux habitants de la CCVSC** et aux adhérents des comités sociaux et économiques (ex CE) partenaires. L'offre de location de l'ensemble des 9 gîtes (pour un total de 42 couchages) et de la salle « Confluence » est ainsi proposée au prix de **1 890€ TTC**, au lieu de 2 250€ en tarif classique, pour un week-end entre décembre et mars (hors Noël, Réveillon/Jour de l'an et Pâques). L'occasion d'organiser une cousinade ou une réunion entre amis en val de Saône à moindre coût !

Info/Résa :
04 74 67 74 95
gites@ccvsc01.org



La CCVSC recrute

La communauté de communes recherche actuellement :

- son prochain **responsable du développement économique et territorial** dans le cadre d'un futur départ en retraite,
- un nouveau **technicien assainissement et cycle de l'eau** pour compléter l'équipe en place.

Retrouvez les offres d'emploi détaillées, les profils recherchés et les dates limites pour postuler sur notre site ccvsc01.org, rubrique « Recrutement ».

Exaspération !

Fin décembre, le sanitaire de l'aire d'arrêt de la véloroute à Montmerle-sur-Saône a été une nouvelle fois dégradé. Ces incivilités sont sources de désagréments pour les utilisateurs arrivant sur cet équipement prisé, mais aussi pour les finances intercommunales (coûts de réparation de plusieurs milliers d'euros).

La CCVSC a porté plainte auprès de la Gendarmerie, qui, grâce aux caméras de surveillance, devrait pouvoir mener son enquête de manière efficace. Espérons que l'année 2025 mette un peu de plomb dans la cervelle de certains...

